

I. ACCÈS	1	f. Sommaire dans les polys	9
A. INSCRIPTION ET MODIFICATION DU MOT DE PASSE	1	g. cit dans les polys	9
1. Inscription	1	h. citation dans les polys	9
2. Modification du mot de passe	1	i. Ressources dans les sommaires	9
B. CONNEXION ET DÉCONNEXION	1	j. Polys avec images	9
1. Connexion	1	k. Images en noir et blanc dans les polys	10
2. Déconnexion	2	l. Polys avec images des videos avec liens	10
3. Désinscription	2	m. Titres dans les polys	10
II. LES TROIS ZONES	2	n. Diapos dans les polys	10
A. LA ZONE D'ALIMENTATION/RECHERCHE	2	o. Mode incremental pour les diaporamas	10
1. Rechercher des ressources	2	p. Numeros de lignes	10
2. Afficher une ressource	2	q. Chercher seulement dans mes ressources	10
3. Ajouter des ressources	3	r. Ne pas afficher les informations au survol	10
a. Les types de ressources	3	s. Affichage des numeros de ressources	10
i. Types atomiques	3	t. Police dys	10
- texte (avec un nom d'auteur et une référence)	3	C. LA ZONE DE PARTAGE	11
- sujet	3	III. GOODIES	11
- document (certains sont accessibles dans la partie publique de philo-labo.fr).	3	A. CHAT	11
- image	3	B. ÉDITION DE SUJETS	11
- lien vers une video	3	C. KANBAN	12
- lien vers un site	3	D. CHRONOMÈTRE DE CORRECTION	12
- H5P	3	IV. TODO	12
- Programme	3		
ii. Types composites	3		
b. Ajouter un texte	4		
c. Ajouter un livre électronique	4		
d. Ajouter une image	4		
e. Ajouter un lien vers une vidéo	4		
f. Ajouter un graphe	4		
g. Ajouter un dialogue	4		
h. Ajouter un sujet	5		
i. Ajouter un programme	5		
B. LA ZONE DE TRAVAIL	5		
1. La production de documents composites	5		
a. Créer un document	5		
b. Ouvrir un document	5		
c. Le glisser-déposer	5		
d. L'édition à la main	5		
i. Donner un titre	5		
ii. Indiquer un plan	5		
iii. Les listes	5		
iv. Les verbatim	5		
v. Le \LaTeX	5		
vi. Les citations	5		
- citation	6		
- cit	6		
vii. Les vers	6		
viii. Les saveurs des textes	6		
- Affichage des caractères gras	6		
- Affichage des points d'arrêt	6		
- Affichage des couleurs	6		
- Affichage des pavés dans la marge	6		
ix. Les paramètres des images	6		
x. Les programmes	6		
2. La destruction de document	6		
3. Partager un document	7		
4. Les exports	7		
a. diaporamas	7		
b. corpus (deux colonnes portrait)	8		
c. une colonne portrait	8		
d. deux colonnes paysage	8		
e. plan	8		
f. S5	8		
g. html5 (pour coller dans LibreOffice par exemple)	8		
h. Markdown	8		
i. Brut	8		
5. Préférences	8		
a. Nom sur la couverture des diaporamas	9		
b. Date sur la couverture des diaporamas	9		
c. Mettre le titre	9		
d. Numeroter les textes	9		
e. Numerotation des titres	9		

```

1 import numpy as np
2 def incmatrix(genl1, genl2):
3     m = len(genl1)
4     n = len(genl2)
5     M = None #to become the incidence matrix
6     VT = np.zeros((n*m,1), int) #dummy variable
7         une super longue chaine de caractères et
8         des accents
9     #compute the bitwise xor matrix
10    M1 = bitxormatrix(genl1)
11    M2 = np.triu(bitxormatrix(genl2), 1)
12    for i in range(m-1):
13        for j in range(i+1, m):
14            [r, c] = np.where(M2 == M1[i, j])
15            for k in range(len(r)):
16                VT[(i)*n + r[k]] = 1;
17                VT[(i)*n + c[k]] = 1;
18                VT[(j)*n + r[k]] = 1;
19                VT[(j)*n + c[k]] = 1;
20            if M is None:
21                M = np.copy(VT)
22            else:
23                M = np.concatenate((M, VT), 1)
24                VT = np.zeros((n*m,1), int)
25    return M

```

Le *compositeur* fait partie des outils disponibles sur philo-labo.fr. Ses fonctionnalités pourraient être utiles à bien d'autres disciplines que la philosophie.

Son but : faire gagner du temps dans la production de diaporamas et de photocopiés. À partir d'un arbre de ressources, composé à la souris en y glissant des ressources (textes, images, vidéos, etc.), on peut exporter en pdf des diaporamas et des photocopiés en quelques secondes.

L'informatique permet d'éviter les tâches répétitives ou qui peuvent s'automatiser. Par exemple, le découpage de textes en plusieurs diapositive est ici automatique.

Puisqu'il permet d'écrire en \LaTeX , le *compositeur* pourrait intéresser des scientifiques.

Cette documentation est évidemment produite avec le compositeur.

I. ACCÈS

L'accès au *compositeur* est réservé à des personnes disposant d'une adresse académique, pour des raisons évidentes de volumétrie.

Il s'agit d'un *logiciel métier*.



Conformité au règlement général sur la protection des données (RGPD)

Aucune collecte de données n'est faite ici, en dehors des logs standards et obligatoires du serveur, qui conservent : journaux de connexion ou non, conformément à la loi française.

Les utilisateurs connectés par login et mot de passe sont avisés que leur mail académique n'est utilisé que pour envoyer les outils de compte en cas d'oubli, que des cookies sont utilisés mais seulement pour des raisons de sécurité et uniquement pour faire de la mesure d'audience et qu'ils peuvent à tout moment demander la suppression de leur compte.

Aucune transmission de données n'est faite ni ne sera jamais faite à quel que tiers que ce soit.

A. Administration du site : philo-labo.fr - 2014-2015

Accès au compositeur



Utilisateur:
Mot de passe:

On est alors conduit dans le *compositeur*.

2. Déconnexion

Si l'on se trouve sur un ordinateur qui peut être utilisé par d'autres personnes (dans un établissement scolaire par exemple), il est prudent de se déconnecter explicitement en utilisant le bouton déconnexion en haut à droite de la



On est alors conduit à une page qui confirme qu'on est bien déconnecté.

Par sécurité, on est déconnecté au bout de deux heures.

A. INSCRIPTION ET MODIFICATION DU MOT DE PASSE

1. Inscription

L'inscription se fait sur la page d'accueil, en entrant une adresse académique (ac-*.fr ou acagri.fr).

Adresse académique:

Cela déclenche l'envoi d'un message à cette adresse, qui contient

- le nom d'utilisateur qui sera utilisé¹,
- un lien de création de compte (valable pendant 2 heures).

Le lien conduit à un formulaire permettant de définir son mot de passe.

En cas de souci ne pas hésiter à m'écrire.

2. Modification du mot de passe

La modification du mot de passe s'effectue par la même procédure que la demande d'inscription. Les données déjà présentes ne sont pas affectées.

B. CONNEXION ET DÉCONNEXION

1. Connexion

Un formulaire de connexion est présent sur la page d'accueil. Il suffit de renseigner son nom d'utilisateur et son mot de passe.

1. Le login est calculé par concaténation en minuscule des initiales du ou des prénoms et du patronyme qui figurent dans l'adresse académique fournie



3. Désinscription

On peut se désinscrire sur simple demande. Toutes les données sont supprimées à part les documents qui ont été partagés.

II. LES TROIS ZONES

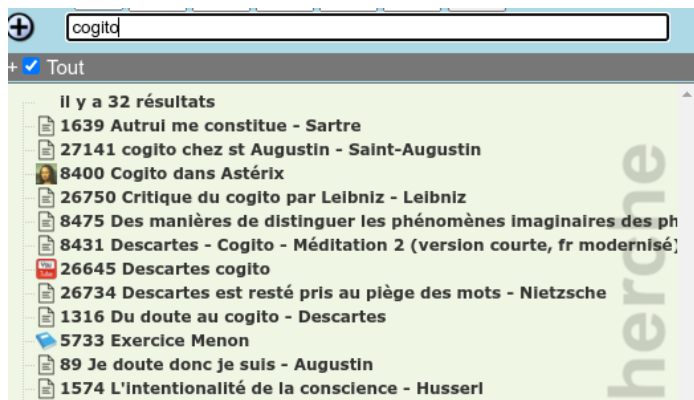


A. LA ZONE D'ALIMENTATION/RECHERCHE

1. Rechercher des ressources

Il est possible de chercher intuitivement en utilisant les mêmes conventions que dans les moteurs de recherche classiques :

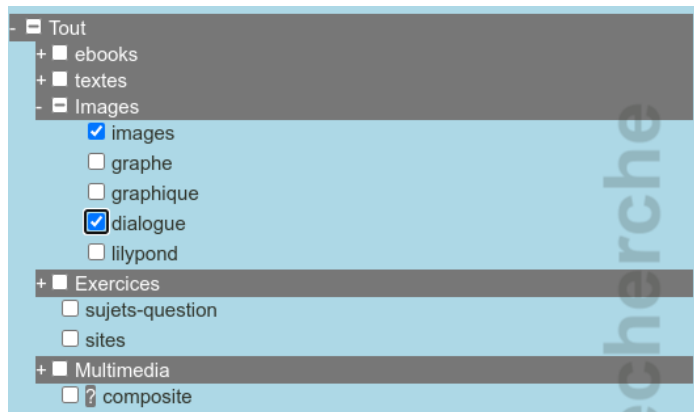
- les mots entre guillemets se suivent.
- on peut mixer les mots isolés et les groupes de mots entre guillemets.
- la recherche n'est pas *case sensitive*²
- la recherche se fait sur en plein texte sur tous les champs des ressources.



La recherche peut être filtrée par ressource. Il suffit de cliquer sur le + à gauche de cette barre



Et un formulaire déroulant s'affiche



Pour le fermer, sur le - qui a remplacé le +.

2. Afficher une ressource

Pour afficher une ressource, il suffit de cliquer sur la ligne dans la zone de recherche. Une fenêtre modale s'affiche (que l'on peut fermer avec la touche ESC).

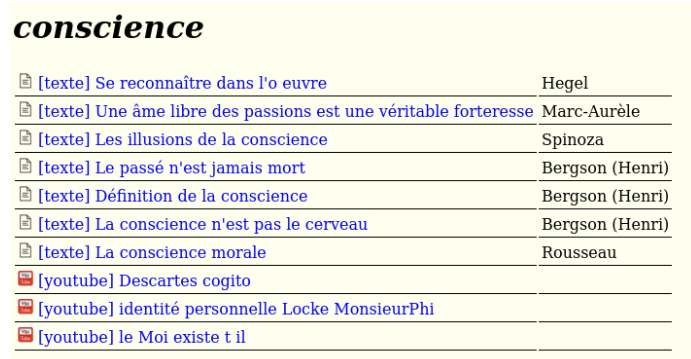
Les vidéos sont jouables. Ne pas oublier de les éteindre avant de fermer la fenêtre où elles jouent.

2. Elle ne tient pas compte de la casse

Il est possible de corriger les ressources. Une faute d'orthographe sera ainsi corrigée dans tous les documents utilisant cette ressource.

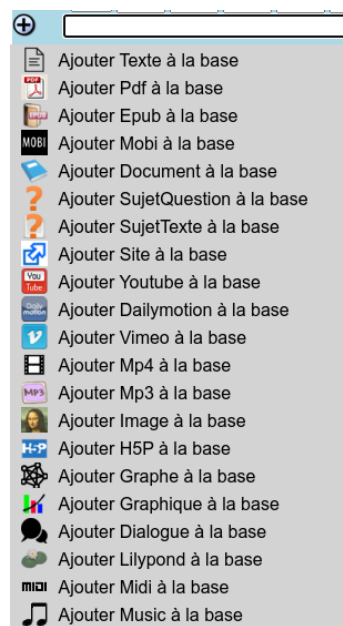


Lorsque que la ressource comporte des tags, il est possible en cliquant dessus d'afficher les ressources ayant le même tag :



3. Ajouter des ressources

En cliquant sur le gros + est possible d'ajouter librement des éléments : une liste des actions possibles s'affiche :



Pour refermer cette liste il suffira de cliquer à nouveau sur le gros +.

a. Les types de ressources

Toutes les ressources ont

- un type
- un titre
- des tags
- un auteur (celui crée la ressource)
- un type

i. Types atomiques

Les types atomiques sont réputés *indivisibles* (un texte, une image, une video)

Les types atomiques de ressources sont :

- **texte (avec un nom d'auteur et une référence)**

- **sujet**

- **document (certains sont accessibles dans la partie publique de philo-labo.fr).**

- pdf
- epub
- mobi

- **image**

- image png, jpg etc... (elles seront converties automatiques si besoin pour le \LaTeX .

- graphe (graphiz)
- dialogue (mscgen)
- graphique

- **lien vers une video**

- youtube
- dailymotion
- vimeo

- **lien vers un site**

- **H5P**

- **Programme**

Un type peut être ajouté facilement (il suffit en fait d'expliquer au système comment l'afficher en html et en \LaTeX).

Par exemple, l'ajout de la ressource de type *programme* a consisté à


- créer deux icones

- définir un formulaire d'ajout (un outil rapide le permet)

- ajouter le lien vers le formulaire dans la liste d'ajout (en ajoutant le mot *programme* à une liste)

- définir la manière d'afficher - en html (deux lignes) - en LaTeX (deux lignes) Si vous avez des besoins...

ii. Types composites

Les types composites sont les documents-arbres produits par le compositeur. Il sera bientôt possible d'assembler des ressources composites (greffer un arbre dans un arbre). 

b. Ajouter un texte

Ajouter un texte

Les italiques font partie du texte (pour mettre en italique, mettez entre des étoiles *comme ceci*, en évitant de traverser les sauts de paragraphes)

membre	felie
disciplines	Philosophie
nature	texte
ressource	
texte	
reference	
url	
tags	
auteur	

OK

Si vous constatez que l'auteur du texte n'est pas encore recensé, ajoutez-le avant ici (mettez le prénom entre parenthèses). **Ajouter un auteur**

auteur	
--------	--

OK

Si l'auteur n'existe pas, le créer avant. Pour mettre une partie de la référence en italique, par exemple le titre, la mettre en des étoiles ainsi : **Discours de la méthode**.
Ce qui donne *Discours de la méthode*.

c. Ajouter un livre électronique

d. Ajouter une image

Signalez une video en ligne sur youtube

début et fin en secondes si vous souhaitez indiquer un fragment

membre	felie
disciplines	Philosophie
nature	youtube
ressource	
url	
tags	
debut	
fin	
tags	

OK

Ajouter une video

e. Ajouter un lien vers une vidéo

Ajouter une image

Attention: pas d'apostrophes ou de guillemets dans les noms de fichiers, mais vous avez le droit aux accents et aux espaces.

membre	felie
disciplines	Philosophie
nature	image
licence	3
ressource	
tags	
url	Parcourir... Aucun fichier sélectionné.

OK

Ajouter une image

f. Ajouter un graphe

Ajouter une ressource graphe

Indiquez un titre pour la ressource dans le champ "ressource", et mettez le code du graphe dans le champ texte (exemple de texte pour un graphe: a->b;b->c;c->a; voir la [documentation de graphviz](#))

nom	ressource
disciplines	Philosophie
nature	graphe
ressource	
texte	
tags	
licence	

OK

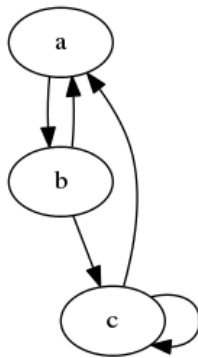
Ajouter un graphe

Vous pouvez utiliser la syntaxe de graphviz ainsi :

```

graph TD
  a --> b
  b --> c
  c --> a
  
```

et le système fabriquera tout seul l'image du graphe :



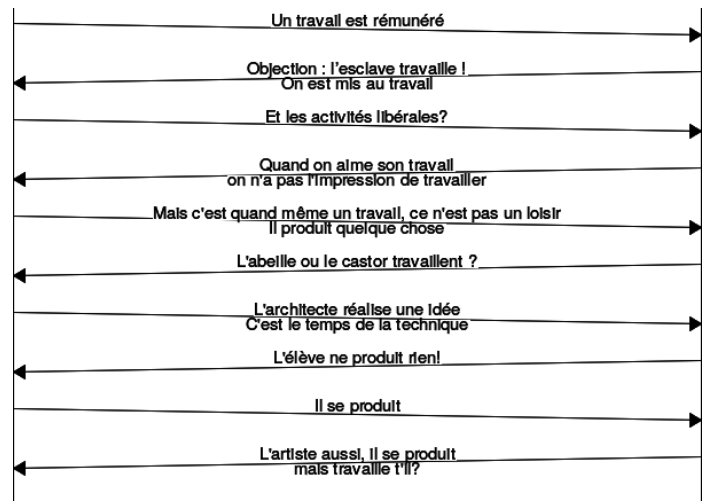
g. Ajouter un dialogue

On peut aussi produire des *dialogues*, en utilisant la syntaxe de mscgen.

```

msc
{
  hscale="1",width="800",arcgradient="10";
  A [label=""],B [label=""];
  A->>B [label="Un travail est rémunéré"];
  B->>A [label="Objection: l'esclave travaille!\nOn est mis au travail"];
  A->>B [label="Et les activités libérales?"];
  B->>A [label="Quand on aime son travail\non n'a pas l'impression de travailler"];
  A->>B [label="Mais c'est quand même un travail,\nce n'est pas un loisir\nIl produit quelque chose"];
  B->>A [label="L'abeille ou le castor travaillent?"];
  A->>B [label="L'architecte réalise une idée\nC'est le temps de la technique"];
  B->>A [label="L'élève ne produit rien!"];
  A->>B [label="Il se produit"];
  B->>A [label="L'artiste aussi, il se produit\nmais travaille t'il?"];
}
  
```

produira ceci :



La syntaxe est celle de mscgen voir <http://www.mcternan.me.uk/mscgen/> Vous trouverez un éditeur interactif pour mscgen ici : <https://mscgen.js.org>

h. Ajouter un sujet

i. Ajouter un programme

Si le langage est indiqué, l'affichage en listing bénéficiera d'une coloration syntaxique.

B. LA ZONE DE TRAVAIL

1. La production de documents composites



a. Créer un document

On peut mettre des espaces et des accents dans les noms de fichiers. Mais pas de guillemets ou d'apostrophes. Remarque : si l'on donne le nom d'un document déjà existant, il s'ouvrira.



b. Ouvrir un document

Un menu déroulant contient tous les documents triés par ordre alphabétique. On peut accéder rapidement à un document en tapant les premières lettres dans le menu déroulant.

c. Le glisser-déposer

Il est possible de *peupler* le document par *glisser-déposer* à partir de la zone de recherche.

d. L'édition à la main

On peut modifier le document-
arbre à la main en mode texte.

Tout anomalie à l'édition est à me signaler rapidement.



i. Donner un titre

Les deux premières lignes qui ne sont pas un niveau de plan seront considérées comme le titre et le sous-titre du document.

Le titre apparaîtra en bas à gauche de chaque page de polycopié, sinon ce sera le nom du fichier.

ii. Indiquer un plan



Les niveaux de plan sont indiqués avec des .

```
# Grand titre
## Moyen titre
### Plus petit titre
```

iii. Les listes

Les listes et les sous-listes sont gérées automatiquement. Il faut prévoir une tabulation de 2 espaces pour les niveaux de sous-listes.

```
- riri
- fifi
- riri
  - riri
  - fifi
  - loulou
- fifi
- loulou
- loulou
```

iv. Les verbatim

Il est possible de mettre du code et l'afficher tel quel dans l'environnement verbatim.

```
\begin{verbatim}Voici la formule du binôme de
Newton en \LaTeX
$(a+b)^n = \sum_{k=0}^n
\begin{pmatrix}n\\k\end{pmatrix}a^k b^{n-k}$\end{verbatim}
```

va produire ceci :

```
Voici la formule du binôme de Newton en \LaTeX
$(a+b)^n = \sum_{k=0}^n
\begin{pmatrix}n\\k\end{pmatrix}a^k b^{n-k}$
```

Sans l'interpréter, ce qui donnerait ceci :

$$(a + b)^n = \sum_{k=0}^n \binom{n}{k} a^k b^{n-k}$$

v. Le L^AT_EX

Comme on vient de le voir, On peut écrire du L^AT_EX directement dans le compositeur. Ce qui peut être pratique pour les mathématiques. $a^b f(x) = \sum_{k=1}^n \frac{b-a}{n} f\left(a + k \frac{b-a}{n}\right)$

Mais on peut aussi l'écrire dans une ressource, ce qui suit est du latex contenu dans la ressource 27308 :

$$(a + b)^n = \sum_{k=0}^n \binom{n}{k} a^k b^{n-k}$$

vi. Les citations

Il y a deux types de citations : *cit* et *citation*.

- citation

Avec

```
\citation{texte}{auteur}
```

la citation s'affiche en jaune dans les diaporamas.

« Soumis à la torture, un homme n'a pas la liberté de se défaire de l'idée de douleur ni de se divertir par d'autres considérations ; et parfois une passion violente bouleverse nos pensées comme un ouragan nos corps, sans nous laisser la liberté de penser à d'autres choses que nous préférierions »

Locke

- cit

Avec

```
\cit{texte}{auteur}
```

la citation s'affiche plus sobrement dans les diaporamas.

« Soumis à la torture, un homme n'a pas la liberté de se défaire de l'idée de douleur ni de se divertir par d'autres considérations ; et parfois une passion violente bouleverse nos pensées comme un ouragan nos corps, sans nous laisser la liberté de penser à d'autres choses que nous préférierions »

LOCKE

vii. Les vers

```
\begin{verse}
Then God created Newton,
And objects at rest tended to remain at rest,
And objects in motion tended to remain in
motion,
And energy was conserved and momentum was
conserved and matter was conserved
And God saw that it was conservative.
\end{verse}
```

donnera :

Then God created Newton,
And objects at rest tended to remain at rest,
And objects in motion tended to remain in motion,
And energy was conserved and momentum was
[conserved and matter was conserved
And God saw that it was conservative.

viii. Les saveurs des textes

Les italiques font partie du texte.

- Affichage des caractères gras

En revanche l'affichage du graissage est en option

- Affichage des points d'arrêt

- Affichage des couleurs
- Affichage des pavés dans la marge

ix. Les paramètres des images

Une ressource s'affiche en mode brut de la manière suivante :

```
[image]@ Titre de la ressource
```

il est possible d'ajouter entre le numéro et la ressource des indications d'affichage (elles doivent être dans cet ordre) :

- le ratio de dimension horizontale
- le fait d'être flottant ou pas sur un côté
- le côté du flottement
- le fait d'afficher la légende

Par exemple :



```
[image]\symbol{64}27254 =.1n Ajouter
```

affichera l'image en petit sans sa légende.

Il est à remarquer que les images flottantes *cassent* les listings de programmes dans les documents corpus (deux colonnes).

x. Les programmes

Les ressources de type *programme* s'afficheront en listing automatiquement rehaussé en fonction de leur langage pour peu que leur langage ait été renseigné lors de la création de la ressource.

```

1 import numpy as np
2 def incmatrix(genl1, genl2):
3     m = len(genl1)
4     n = len(genl2)
5     M = None #to become the incidence matrix
6     VT = np.zeros((n*m,1), int) #dummy variable
7         une super longue chaine de caractères et
8         des accents
9     #compute the bitwise xor matrix
10    M1 = bitxormatrix(genl1)
11    M2 = np.triu(bitxormatrix(genl2), 1)
12    for i in range(m-1):
13        for j in range(i+1, m):
14            [r, c] = np.where(M2 == M1[i, j])
15            for k in range(len(r)):
16                VT[(i)*n + r[k]] = 1;
17                VT[(i)*n + c[k]] = 1;
18                VT[(j)*n + r[k]] = 1;
19                VT[(j)*n + c[k]] = 1;
20            if M is None:
21                M = np.copy(VT)
22            else:
23                M = np.concatenate((M, VT), 1)
24                VT = np.zeros((n*m,1), int)
25    return M

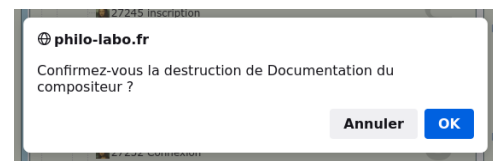
```

2. La destruction de document



Il est possible de détruire un document en cliquant sur l'icône commandant la destruction.

Par sécurité, une confirmation est demandée

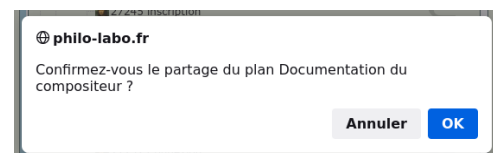


3. Partager un document



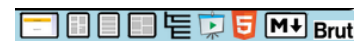
Partager un document revient à en donner l'accès en lecture (lecteur seule) aux autres.

Au moment du partage, par sécurité, une confirmation est demandée.



4. Les exports

Les arbres documents peuvent être exportés dans divers formats. Le même document de base peut produire un diaporama, un polycopié au format corpus, un polycopié en une colonne, un plan, une page html, etc.



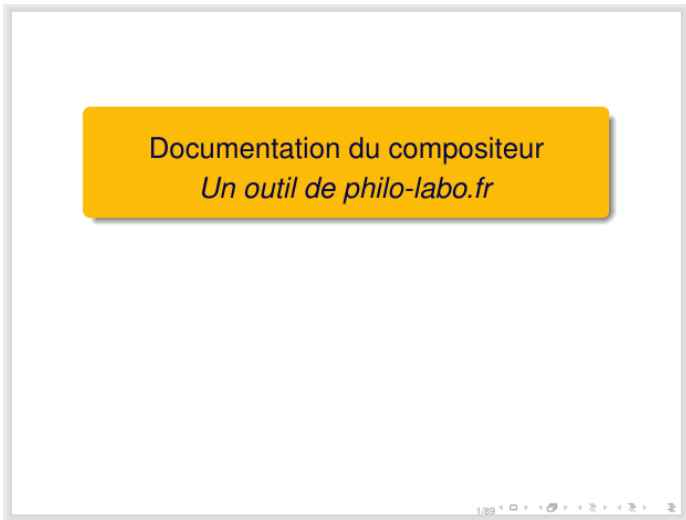
a. diaporamas



Les diaporamas sont produits avec la class *beamer* de $\text{L}^{\text{A}}\text{T}_{\text{E}}\text{X}$.

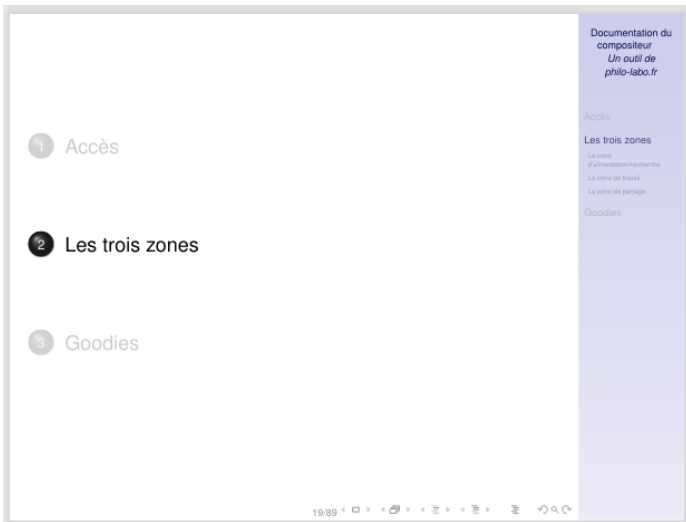


Parmi les projets, la possibilité de choisir son thème Beamer préféré.



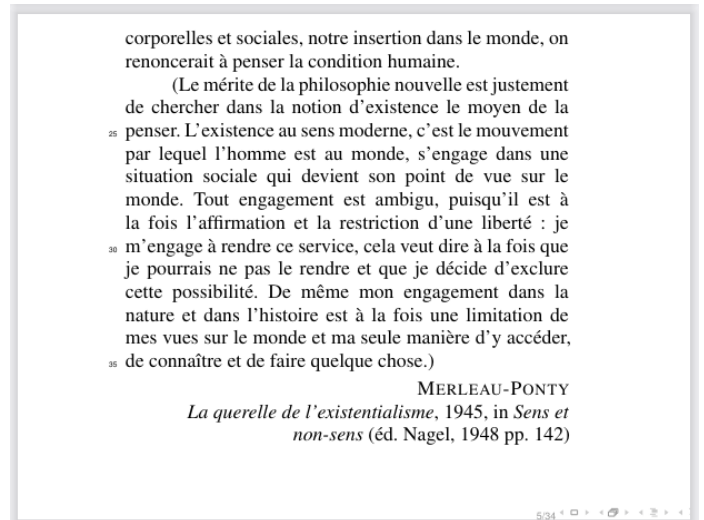
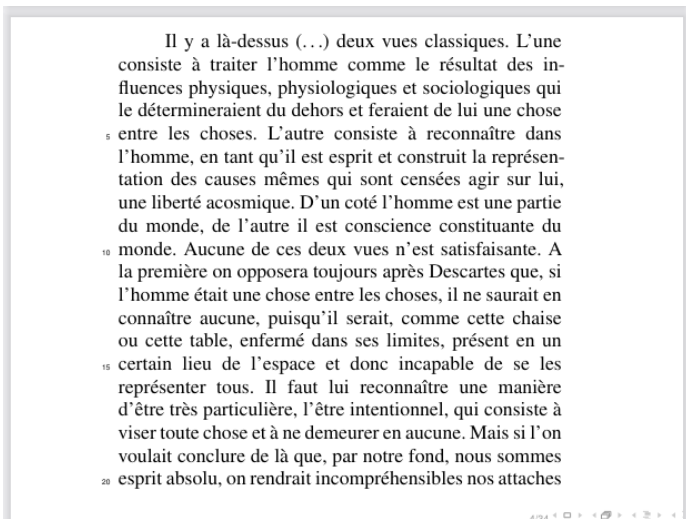
Diaporama

Les écrans intermédiaires avec les plans sont gérés automatiquement.



Plan intermédiaire

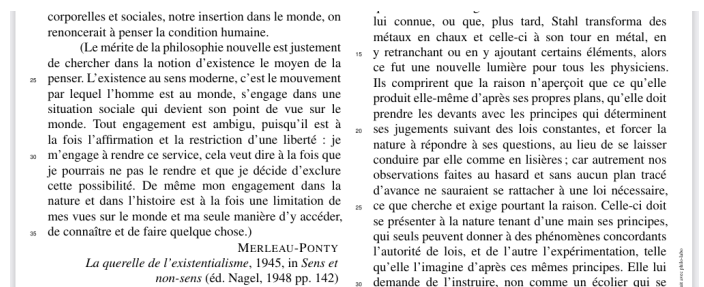
Un plan cliquable sur le côté droit permet de se déplacer dans le document. Lorsque les textes sont plus long qu'un écran, ils sont découpés automatiquement en plusieurs diapos. Cela fait gagner un temps fou.



b. corpus (deux colonnes portrait)



Les lignes des textes en format corpus sont les mêmes que dans les diaporamas. Il est possible de s'y retrouver très facilement sur l'écran projeté en levant le nez de son polycopié.



Poly corpus

c. une colonne portrait

Épistémologie
Introduction

Sommaire

- I. PRÉLIMINAIRES 1
- II. LE PROBLÈME DE L'INDUCTION 1
- III. POSER DES QUESTIONS À LA NATURE 2
- IV. CONTRE LES NAIVETÉS DE L'OPINION 2
 - A. L'expérience ne prouve rien 2
 - B. Les théories sont de libres créations 3
- V. À PROPOS DE LA TECHNIQUE 3
- VI. DÉBAT ENTRE EMPIRISME ET RATIONALISME 4

I. PRÉLIMINAIRES

Il y a là-dessus (...) deux vues classiques. L'une consiste à traiter l'homme comme le résultat des influences physiques, physiologiques et sociologiques qui le détermineraient du dehors et feraient de lui une chose entre les choses. L'autre consiste à reconnaître dans l'homme, en tant qu'il est esprit et construit la représentation des causes mêmes qui sont censées agir sur lui, une liberté acosmique. D'un côté l'homme est une partie du monde, de l'autre il est conscience constituante du monde. Aucune de ces deux vues n'est satisfaisante. A la première on opposera toujours après Descartes que, si l'homme était une chose entre les choses, il ne saurait en connaître aucune, puisqu'il serait, comme cette chaise ou cette table, enfermé dans ses limites, présent en un certain lieu de l'espace et donc incapable de se les représenter tous. Il faut lui reconnaître une manière d'être très particulière, l'être intentionnel, qui consiste à viser toute chose et à ne demeurer en aucune. Mais si l'on voulait conclure de là que, par notre fond, nous sommes esprit absolu, on rendrait incompréhensibles nos attaches corporelles et sociales, notre insertion dans le monde, on renoncerait à penser la condition humaine.

(Le mérite de la philosophie nouvelle est justement de chercher dans la notion d'existence le moyen de la penser. L'existence au sens moderne, c'est le mouvement par lequel l'homme est au monde, s'engage dans une situation sociale qui devient son point de vue sur le monde. Tout engagement est ambigu, puisqu'il est à la fois l'affirmation et la restriction d'une liberté : je m'engage à rendre ce service, cela veut dire à la fois que je pourrais ne pas le rendre et que je décide d'exclure cette possibilité. De même mon engagement dans la nature et dans l'histoire est à la fois une limitation de mes vues sur le monde et ma seule manière d'y accéder, de connaître et de faire quelque chose.)

MERLEAU-PONTY
La querelle de l'existentialisme, 1945, in *Sens et non-sens* (éd. Nagel, 1948 pp. 142)

L'homme est un être dont la connaissance comprend le monde qui le contient

ALQUIÉ (FERDINAND)
La découverte de l'homme métaphysique chez Descartes

Je pense donc je suis et je crois que c'est une bonne chose

Épistémologie 18

d. deux colonnes paysage

e. plan

f. S5

g. html5 (pour coller dans LibreOffice par exemple)

h. Markdown

i. Brut

5. Préférences

Les préférences se règlent en cliquant sur la roue dentée.

Préférences de felie

Attention: la case à cocher CK, est sous le présent formulaire
Si aucune discipline visible n'est cochée, le système considère qu'elles le sont toutes.

id	préférences	discipline	disciplines visibles
16	<input type="checkbox"/> Nom sur la couverture des diaporamas <input type="checkbox"/> Date sur la couverture des diaporamas <input type="checkbox"/> Mettre le titre <input type="checkbox"/> Numeroter les titres <input type="checkbox"/> Numerotation des titres <input checked="" type="checkbox"/> Sommaire dans les polys <input checked="" type="checkbox"/> cit dans les polys <input checked="" type="checkbox"/> citation dans les polys <input type="checkbox"/> Ressources dans les sommaires <input type="checkbox"/> Polys avec images <input type="checkbox"/> Images en noir et blanc dans les polys <input type="checkbox"/> Polys avec images des vidéos avec liens <input type="checkbox"/> Titres dans les polys <input type="checkbox"/> Diapos dans les polys <input type="checkbox"/> Mode incremental pour les diaporamas <input type="checkbox"/> Numeros de lignes <input type="checkbox"/> Chercher seulement dans mes ressources <input type="checkbox"/> Interface avec toutes les icones <input type="checkbox"/> Ne pas afficher les informations au survol	Philosophie	<input type="checkbox"/> Arts plastiques <input type="checkbox"/> Arts appliqués <input type="checkbox"/> Biochimie - genie biologique <input type="checkbox"/> Economie et gestion - administration et ressources humaines <input type="checkbox"/> Economie et gestion - finance et contrôle <input type="checkbox"/> Economie et gestion - marketing <input type="checkbox"/> Economie et gestion - systeme d information <input type="checkbox"/> Education physique et sportive <input type="checkbox"/> Géographie <input type="checkbox"/> Grammaire <input type="checkbox"/> Histoire <input type="checkbox"/> Basque <input type="checkbox"/> Catalan <input type="checkbox"/> Allemand <input type="checkbox"/> Anglais <input type="checkbox"/> Arabe <input type="checkbox"/> Espagnol <input type="checkbox"/> Hebreu <input type="checkbox"/> Italien

préférences

Laissons de côté

- la déclaration de sa disciplines
- le filtrage des ressources par disciplines

Tout est prêt pour une utilisation de l'outil par toutes les disciplines.

a. Nom sur la couverture des diaporamas

Le nom de l'auteur apparaîtra sous le titre des diaporamas (sinon il n'y aura que le titre)

b. Date sur la couverture des diaporamas

Idem pour la date. Voici une couverture sur laquelle apparaît le nom de l'auteur et la date.

Documentation du compositeur
Un outil de philo-labo.fr

François Elie

version du 14 février 2023

c. Mettre le titre

Cela concerne les polycopiés. Mention du titre au début du document.

d. Numeroter les textes

Les textes sont numérotés, dans un rond en regard du texte.

10

L'homme possède le libre arbitre, ou alors les conseils, les exhortations, les préceptes, les interdictions, les récompenses et les châtements seraient vains. – Pour établir la preuve de la liberté, considérons d'abord que certains êtres agissent sans aucun jugement, comme la pierre qui tombe vers le bas, et tous les êtres qui n'ont pas la connaissance. – D'autres êtres agissent d'après un certain jugement, mais qui n'est pas libre. Ainsi les animaux telle la brebis qui, voyant le loup, juge qu'il faut fuir ; c'est un jugement naturel, non pas libre, car elle ne juge pas en rassemblant des données, mais par un instinct naturel. Et il en va de même pour tous les

e. Numerotation des titres

Les titres sont numérotés (partout, dans le texte et dans le sommaire)

I. ACCÈS	1
A. INSCRIPTION ET MODIFICATION DU MOT DE PASSE	1
1. Inscription	1
2. Modification du mot de passe	1
B. CONNEXION ET DÉCONNEXION	1
1. Connexion	1
2. Déconnexion	1
3. Désinscription	2
II. LES TROIS ZONES	2
A. LA ZONE D'ALIMENTATION/RECHERCHE	2
1. Rechercher des ressources	2
2. Afficher une ressource	2
3. Ajouter des ressources	3

f. Sommaire dans les polys

On peut demander à avoir un sommaire au début des polycopiés.

Documentation du compositeur Un outil de philo-labo.fr

Sommaire	
I. ACCÈS	1
A. INSCRIPTION ET MODIFICATION DU MOT DE PASSE	1
1. Inscription	1
2. Modification du mot de passe	1
B. CONNEXION ET DÉCONNEXION	1
1. Connexion	1
2. Déconnexion	1
3. Désinscription	2
II. LES TROIS ZONES	2
A. LA ZONE D'ALIMENTATION/RECHERCHE	2
1. Rechercher des ressources	2
2. Afficher une ressource	2
3. Ajouter des ressources	3
a. Les types de ressources	3
i. Types atomiques	3
- texte (avec un nom d'auteur et une référence)	3
- sujet	3
- document (certains sont accessibles dans la partie publique de philo-labo.fr)	3
- image	3
- lien vers une vidéo	3
- lien vers un site	3
- HSP	3
- Programme	3
ii. Types composites	3
b. Ajouter un texte	3
c. Ajouter un livre électronique	4
d. Ajouter une image	4
e. Ajouter un lien vers une vidéo	4
f. Ajouter un graphique	4
g. Ajouter un dialogue	4
d. Numeroter les textes	8
e. Numerotation des titres	8
f. Sommaire dans les polys	8
g. cit dans les polys	8
h. citation dans les polys	8
i. Ressources dans les sommaires	8
j. Polys avec images	8
k. Images en noir et blanc dans les polys	9
l. Polys avec images des videos avec liens	9
m. Titres dans les polys	9
n. Diapos dans les polys	9
o. Mode incremental pour les diaporamas	9
p. Numeros de lignes	9
q. Chercher seulement dans mes ressources	9
r. Ne pas afficher les informations au survol	9
s. Popups grand format	9
t. Affichage des numeros de ressources	9
u. Police dys	9
C. LA ZONE DE PARTAGE	9
III. GOODIES	9
A. CHAT	9
B. ÉDITION DE SUJETS	10
C. KANBAN	10
D. CHRONOMÈTRE DE CORRECTION	10

Le compositeur fait partie des outils disponibles sur philo-labo.fr. Ses fonctionnalités pourraient être utiles à bien d'autres disciplines que la philosophie. En particulier, puisqu'il permet d'écrire en L^AT_EX, il pourrait intéresser les scientifiques.
Cette documentation est produite avec le compositeur.

Sommaire

g. cit dans les polys

Les citations de type *cit* sont présentes dans les polys (elles apparaissent comme des textes courts et ne sont pas numérotées si les textes le sont)

h. citation dans les polys

Les citations de type *citations* sont présentes dans les polys (elles apparaissent comme des textes courts et ne sont pas numérotées si les textes le sont). Rien ne les distingue des citations de type *cit*.

i. Ressources dans les sommaires

Les ressources avec leur type sont présentes à leur place dans les sommaires (et non dans une table séparée). Elle y sont indiquée par [type] Titre

j. Polys avec images

Les images figurent dans les polys. Cela concerne tous les éléments graphiques

- images
- graphes
- graphiques
- dialogues.

k. Images en noir et blanc dans les polys

Si les images sont présentes dans les polys, c'est en noir et blanc (une conversion est faite automatiquement).

l. Polys avec images des videos avec liens

Les polys contiennent une imagerie (produite automatiquement) des videos, cliquable pour aller à la vidéo en ligne.

m. Titres dans les polys

Les titres sont présents dans le corps des polys.

n. Diapos dans les polys

Tout ce qui n'est pas ressources à proprement parler, les diapos faites à la main, et plus généralement les contenus sont présents dans les polys.

o. Mode incremental pour les diaporamas

Les diaporamas sont produit en mode incrémental : les listes sont affichées progressivement avec une action requise par l'utilisateur.

p. Numeros de lignes

Les numéros de lignes sont en regard des textes.

liberté politique n'est que l'espace à l'intérieur duquel un homme peut agir sans que d'autres l'en empêchent. Si d'autres m'empêchent de faire ce qu'autrement j'aurais fait, je ne suis pas entièrement libre ; et si cet espace se trouve réduit en dessous d'un certain minimum, on peut dire que je suis contraint, opprimé et peut-être même asservi. Toutefois, la contrainte ne recouvre pas toutes les formes d'incapacité. Si je suis incapable d'accomplir des sauts de plus de trois mètres, si je ne peux pas lire parce que je suis aveugle ou si je ne peux pas comprendre les passages les plus obscurs de Hegel, il serait incongru de dire que je suis asservi ou contraint de

texte sans numérotation

liberté politique n'est que l'espace à l'intérieur duquel un homme peut agir sans que d'autres l'en empêchent. Si d'autres m'empêchent de faire ce qu'autrement j'aurais fait, je ne suis pas entièrement libre ; et si cet espace se trouve réduit en dessous d'un certain minimum, on peut dire que je suis contraint, opprimé et peut-être même asservi. Toutefois, la contrainte ne recouvre pas toutes les formes d'incapacité. Si je suis incapable d'accomplir des sauts de plus de trois mètres, si je ne peux pas lire parce que je suis aveugle ou si je ne peux pas comprendre les passages les plus obscurs de Hegel, il serait incongru de dire que je suis asservi ou contraint de

texte avec numérotation

q. Chercher seulement dans mes ressources

Filtrage du moteur de recherche sur ses propres ressources.

r. Ne pas afficher les informations au survol

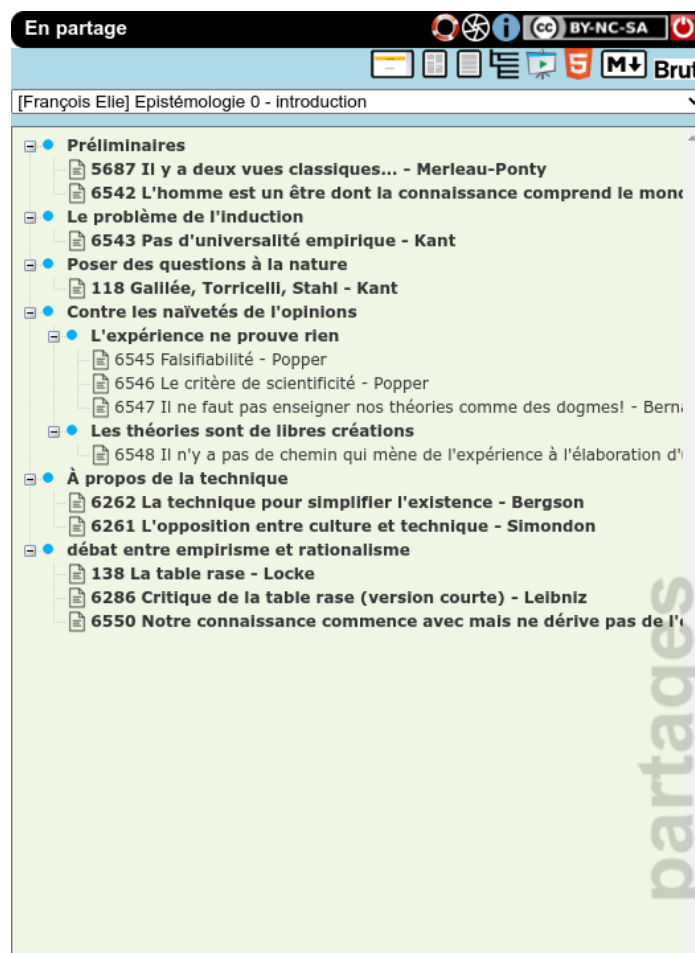
Les bulles qui s'affichent au survol des icônes peuvent servir au début. Mais elles peuvent finir par gêner. On peut donc ici les empêcher de s'afficher.

s. Affichage des numeros de ressources

t. Police dys

Exporter les documents en pdf en police dys.

C. LA ZONE DE PARTAGE



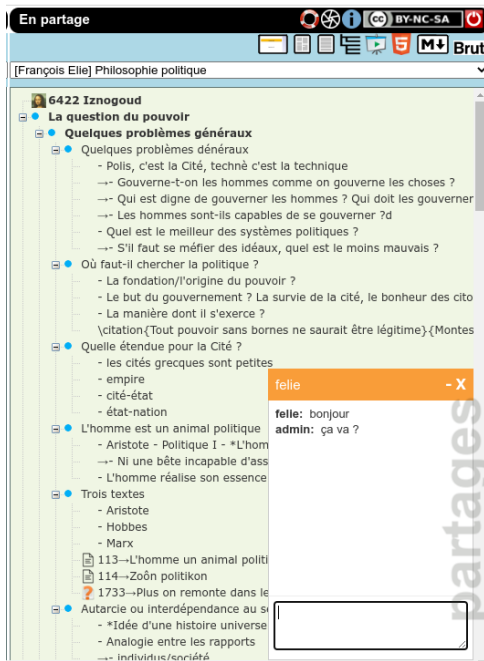
Zone de partage

III. GOODIES

A. CHAT



Si quelqu'un est connecté, il apparaît en jaune dans la barre du milieu. En cliquant dessus, on peut commencer un échange de messages.

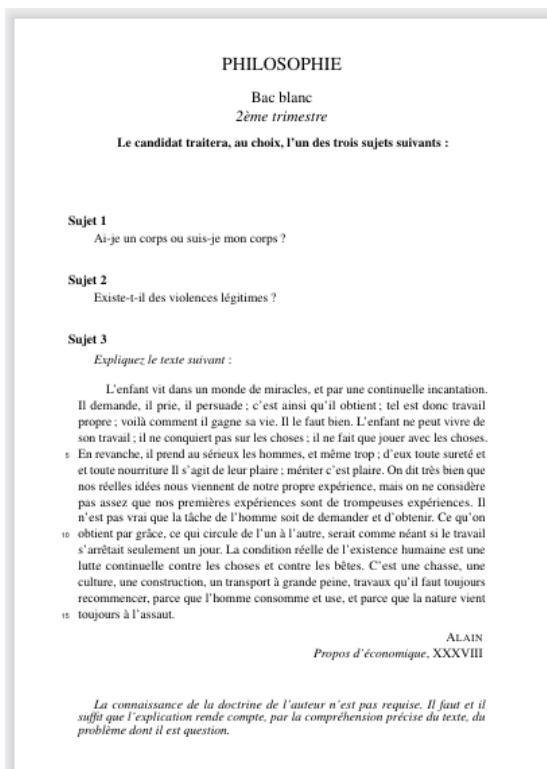


B. ÉDITION DE SUJETS

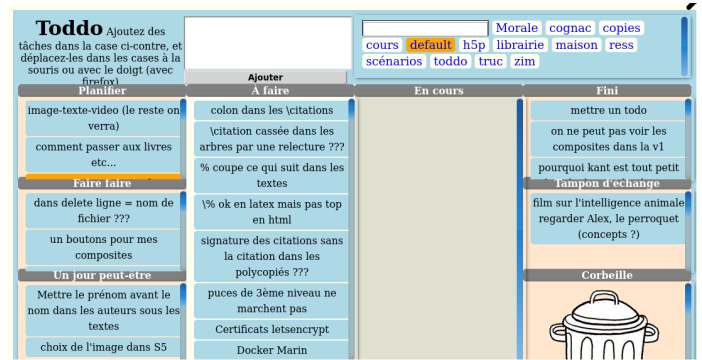
12 titre sous 395! 465! 626! sujet

Pour gagner du temps pour produire des sujet *type bac*, le compositeur propose un formulaire dans lequel on donnera :

- Un titre (comme "Bac blanc")
- un sous-titre (la date par exemple)
- les trois sujets par leurs numéros Par défaut le sujet sort en caractère 12. Mais si cela dépasse la page, il est possible de changer la taille de la police de caractère.



C. KANBAN



Kanban

D. CHRONOMÈTRE DE CORRECTION

	Copie #	Total Brut	Total net	Durée	Moyenne
	01	00:00:16	00:00:05	00:00:05	00:00:05
	02	00:00:18	00:00:07	00:00:02	00:00:03
	03	00:00:21	00:00:09	00:00:01	00:00:03

00:00:01:3! Début / Fin Pause Mise à zero

Pour corriger les copies dans les temps...

IV. TODO

- choix du thème de beamer pour les présentations
- simplification du système de feuille de style latex
- visualisation des documents composés